

საქართველოს რეგიონული განვითარებისა და  
ინფრასტრუქტურის სამინისტროს საავტომობილო გზების  
დეპარტამენტი



ბუნებრივ და სოციალურ გარემოზე ზემოქმედების  
მართვის გეგმა

შიდასახელმწიფოებრივი მნიშვნელობის

წალენჯიხა – ჯვარზენის საავტომობილო გზის  
კმ1-კმ7 (წალენჯიხა-საჩინო) მონაკვეთი

საავტომობილო გზის  
სარეაბილიტაციო სამუშაოები

კონტრაქტორი

**DOHWA**

ქვეკონტრაქტორი

**IDM**  
აიდიმი

თბილისი  
2015

## ნაწილი I: პროექტთან და ობიექტთან დაკავშირებული ზოგადი ინფორმაცია

ინსტიტუციონალური და ადმინისტრაციული საკითხები				
ქვეყანა	საქართველო			
პროექტის სახელწოდება	შიდასახელმწიფოებრივი მნიშვნელობის წალენჯიხა – ჯვარზენის საავტომობილო გზის კმ1-კმ7 (წალენჯიხა-საჩინო) მონაკვეთის რეაბილიტაცია.			
პროექტის მასშტაბი და ღონისძიებები	<p>აღნიშნული მონაკვეთის გზის საფარი ასფალტბეტონისაა, რომლის მდგომარეობა ამჟამად არაადაკმაყოფილებელია, ნაწიბურები ჩამოშრეულია, განილია გრძივი და განივი ბზარები, ხშირ მონაკვეთებზე საფარი დაორმოებულია, დარღვეულია განივი ქანობი.</p> <p>არსებული სხვადასხვა დიამეტრის (6 ცალი) მილები ძლიერ დაზიანებულია და არაადაკმაყოფილებელ მდგომარეობაშია შესაბამისად საჭიროებენ შეცვლას.საჭიროა ნაწილობრივ შეკეთდეს, ხოლო გარკვეულ მონაკვეთებზე მოეწოს ახალი წყალმოსაცილებელი არხები, ვინაიდან კიუვეტები ძირითადად მოუწყობელია ან დაზიანებულია.</p> <p>მიერთებები და ეზოში შესასვლელები შესაკეთებელია, დასაყენებელია საგზაო ნიშნები.</p> <p>მონაკვეთის სიგრძე შეადგინს 7კმ.</p> <p>წალენჯიხა –ჯვარზენის საავტომობილო გზის კმ7-კმ9მონაკვეთი ახალი რეაბილიტირებულია.</p> <p>არსებული გზის მდგომარეობის შესწავლის და საფუძველზე პროექტირებისას მიღებულია შემდეგი ძირითადი პარამეტრები.</p> <ul style="list-style-type: none"> <li>- საპროექტო სიჩქარე: 60 კმ/სთ;</li> <li>- სავალი ნაწილის სიგანე: 6.0–8.0 მ;</li> <li>- გვერდულის სიგანე: 0,75–1.0 მ;</li> <li>- სავალი ზოლების რაოდენობა: 2 ზოლიანი/ორი მიმართულება;</li> </ul> <p>გზის საფარის სისქე: ასფალტის საფარი (5 სმ), სტაბილიზაციის ფენა (16 სმ).</p>			
საორგანიზაციო საკითხები (სახელი და საკონტაქტო ინფორმაცია)	მსოფლიო ბანკი (პროექტის ჯგუფის ხელმძღვანელი)	პროექტის მენეჯმენტი	ადგილობრივი მონაწილე მხარე და/ან მიმღები	
	<b>ნატალია სტანკევიჩი</b>	<b>გიორგი წერეთელი</b>	<b>წალენჯიხის მუნიციპალიტეტი</b>	
განხორციელება (სახელი და საკონტაქტო ინფორმაცია)	მსოფლიო ბანკი გარემოსდაცვის ზედამხედველი <b>დარეჯან კაპანაძე</b>	ადგილობრივი ზედამხედველი საავტომობილო გზების რეაბილიტაციისა და მოდერნიზაციის ზედამხედველობის დირექცია მ.ჯიშიაშვილი	ადგილობრივი ინსპექცია -	კონტრაქტორი შპს "სსსს ჩელიაბინსკტრანსსოგნალი" წარმომადგენელი საქართველოს ფილიალი რაინდი ქანთარია
ობიექტის აღწერა				
ობიექტის დასახელება	შიდასახელმწიფოებრივი მნიშვნელობის წალენჯიხა – ჯვარზენის საავტომობილო გზის კმ1-კმ7 (წალენჯიხა-საჩინო) მონაკვეთი			
	სარეაბილიტაციო სარეაბილიტაციო გზის სექცია მდებარეობს სამეგრელოს რეგიონში და გადის წალენჯიხის მუნიციპალიტეტის ტერიტორიაზე			
ობიექტის ადგილმდებარეობის აღწერა	აღნიშნული საავტომობილო გზა უერთდება შიდასახელმწიფოებრივი მნიშვნელობის ზუგდიდი-ჯვარი-მესტია-ლასდილის საავტომობილო გზას 28-ე კმ-შიდა აკავშირებს ერთმანეთთან წალენჯიხის და ზუგდიდის მუნიციპალიტეტებს და მის მიმდებარე სოფლებს.			

ვინ არის მიწის მესაკუთრე? წალენჯიხის მუნიციპალიტეტი და გარემოს დაცვისა და ბუნებრივი რესურსების სამინისტროს ს.ს.ი.პ. ეროვნული სატყეო სააგენტოს მართვას დაქვემდებარებული სახელმწიფო ტყის ფონდის კუთვნილი ტერიტორიები (სულ 2043 კვმ).

გეოგრაფიული, ფიზიკური, ბიოლოგიური, გეოლოგიური პიდროგრაფიული და სოციო-ეკონომიკური გარემოს აღწერა

**მდებარეობა:** საპროექტო გზა მდებარეობს სამეგრელოს რეგიონში და გადის წალენჯიხის რაიონის ტერიტორიაზე. იწყება ქ. წალენჯიხის ტერიტორიაზე და გაივლის სოფლებს ეწერი და პალური. წალენჯიხა – ჯვარჯინის საავტომობილო გზის კმ1-კმ7-ს შემდეგ ბოლო 2 კილომეტრი შიდასახელმწიფოებრივი მნიშვნელობის ზუგდიდი-ჯვარი-მესტია-ლასდილის საავტომობილო გზას 28-ე კილომეტრთან მიერთებამდე გზა ახალი რეაბილიტირებულია

**ჰაერ:** საგზაო მოძრაობის დაბალი ინტენსიობისა და ინდუსტრიული ობიექტების არარსებობის გამო ჰაერის ხარისხის პარამეტრები მაღალია

**წყალი და ნიადაგი:** ოფიციალური მონაცემები დაბინძურების შესახებ არ არსებობს.

**ფლორა:** აღნიშნულ ტერიტორიაზე პროექტის პირდაპირ ზეგავლენის ქვეშ გვხვდება გარემოს დაცვისა და ბუნებრივი რესურსების სამინისტროს ს.ს.ი.პ. ეროვნული სატყეო სააგენტოს მართვას დაქვემდებარებული სახელმწიფო ტყის ფონდის კუთვნილი ტერიტორიები სადაც გვხვდება შემდეგი ჯიშის და რაოდენობის ხეები: რც-20 ძირი, ბლ-4 ძირი, მხ-20 ძირი, თხმ-3 ძირი, წფ-3 ძირი და ლდ-1 ძირი, აგრეთვე, პროექტის ზეგავლენის ქვეშ ხვდება წითელი ნუსხით დაცული ხეები წზ-32 ძირი.

**ფაუნა:** სარეაბილიტაციო გზა გადის დეგრადირებულ ტერიტორიაზე შესაბამისად ასეთ პირობებში ფაუნა ვერ იქნება მრავალფეროვანი. ძირითადი ფაუნა წარმოდგენილია შინაური ცხოველების სახით, რომელიც არ საჭიროებს დაცვის სპეციალურ ღონისძიებებს. პროექტის მცირე არეალის გამო ზემოქმედება ფაუნაზე იქნება მინიმალური.

**ხმაური:** ინდუსტრიული ობიექტების უქონლობისა და საგზაო მოძრაობის დაბალი ინტენსიობის გამო ხმაურის დონე დაბალია. სამშენებლო სამუშაოებს ექნებათ ლიმიტირებული გავლენა მოსახლეობის მხოლოდ იმ ნაწილზე რომლებიც ცხოვრობენ არსებულ სოფლებში (გზის გასწვრივ) და აღნიშნული გავრცელება მხოლოდ რეაბილიტაციის ფაზაზე.

**სოციალური:** წალენჯიხის მუნიციპალიტეტი შემადგენლობაში შედის 13 ადმინისტრაციულ-ტერიტორიული ერთეული, ასევე ორი ქალაქი - წალენჯიხა და ჯვარი, 10 სოფლისგან (ობუჯი, ნაკიპუ, მიქავა, ჯგალი, საჩინო, ჩკვალერი, მუძავა, ფახულანი, ლია, მედანი, ჩალე) შემდგარი თემი და ერთი სოფელი ეწერი.

მასალების მოპოვების ადგილმდებარეობა და მანძილი, განსაკუთრებით ინერტული მასალების, წყლის, ქვამასალის

საპროექტო გზის რეაბილიტაციისთვის მშენებელმა კონტრაქტორმა შესაძლებელია გამოიყენოს შემდეგი კარიერები:

	აღწერა	მდებარეობა	მანძილი
1	მდინარის კარიერი	წალენჯიხის მუნიციპალიტეტი, სოფ. ჯვარი, წალენჯიხა	14/8 კმ
2	მთის კარიერი	წალენჯიხის მუნიციპალიტეტის ტერიტორია	14 კმ
3	განთავსების ტერიტორია	წალენჯიხის მუნიციპალიტეტის ტერიტორია	8 კმ
4	ბეტონის ქარხანა	წალენჯიხის მუნიციპალიტეტი, სოფ. ჯვარი, წალენჯიხა	14/8 კმ
5	ასფალტ-ცემენტის ქარხანა	წალენჯიხის მუნიციპალიტეტი, სოფ. ჯვარი	14 კმ
6	ნაგავსაყრელი	ზუგდიდის მუნიციპალიტეტი, სოფ. ცაიში	40 კმ

**კანონმდებლობა**

საპროექტო ღონისძიებებთან დაკავშირებული ნაციონალური და ადგილობრივი კანონმდებლობა და ნებართვები

პროექტი ექვემდებარება მსოფლიო ბანკის სამოქმედო პოლიტიკას OP/BP 4.01 – გარემოზე ზემოქმედების შეფასების შესახებ და მისი პრინციპების თანახმად კლასიფიცირებულია როგორც გარემოზე ზემოქმედების “ბ” კატეგორიის ქმედება. გარემოზე ზემოქმედების მართვის წინამდებარე გეგმა მომზადებულია OP/BP 4.01-ით განსაზღვრული პრინციპების შესაბამისად.

საქართველოს კანონმდებლობით გზების რეაბილიტაციის პროექტისთვის არ არის მოთხოვნილი მისი გარემოზე ზემოქმედების განხილვა, დამტკიცება ან ნებართვის გაცემა. თუმცა, ეროვნული რეგულირების სისტემით:

- კონტრაქტორი უნდა იყოს ლიცენზირებული;
- სამშენებლო მასალების მომწოდებელი უნდა იყოს ლიცენზირებული;

	<ul style="list-style-type: none"> <li>• თუ კონტრაქტორი მონიღომებს გახსნას საკუთარი კარიერი, უნდა აიღოს შესაბამისი ლიცენზია;</li> <li>• თუ კონტრაქტორს სურს გახსნას ასფალტის ან ცემენტის საკუთარი ქარხანა, მან უნდა მიიღოს გარემოზე ზემოქმედების ნებართვა, რომელშიც მოცემული იქნება დაბინძურების კონცენტრაციის ზედა ზღვარი;</li> <li>• სამშენებლო ნარჩენები განთავსებული უნდა იქნას ადგილობრივი თვითმმართველობის მიერ წერილობით შეთანხმებულ წინასწარ შერჩეულ ადგილზე.</li> <li>• სარეაბილიტაციო გზის გასწვრივ არსებული მიწის ნაკვეთები, რომლებიც ირიცხება სახელმწიფო ტყის ფონდში საჭიროებენ ამორიცხვას და საავტომობილო გზების დეპარტამენტზე გადაცემას. მოცემულ ეტაპზე მიმდინარეობს შემოადინიშნული პროცედურა;</li> <li>• საქართველოს წითელი ნუსხით დაცული მცენარეთა სახეობების ბუნებრივი გარემოდან ამოღებისთვის საჭიროა გარემოსა და ბუნებრივი რესურსების დაცვის სამინისტროს ნებართვა. ნებართვისმიღების შემთხვევაში ყოველი მოჭრილი ერთი ხის ნაცვლად უნდა დაირგოს 10 ხე (1:10)</li> </ul> <p>ლიცენზიების ასლები (მათი არსებობის შემთხვევაში), ასფალტის და ცემენტის ქარხნის ნებართვები (მათი არსებობის შემთხვევაში), აგრეთვე ნარჩენების ნებართვები, თანდართული იქნება გარემოზე ზემოქმედების მართვის გეგმაზე მას შემდეგ, რაც გამოვლინდება კონტრაქტორი და მოხდება მისი მობილიზაცია.</p>
<p><b>საჯარო შეხვედრები</b></p>	
<p>განსაზღვრეთ სად და როდის ჩატარდა საჯარო შეხვედრა</p>	<p>ბუნებრივ და სოციალურ გარემოზე ზემოქმედების მართვის პრინციპების განმსაზღვრელი ჩარჩო დოკუმენტი შეორადი და ადგილობრივი გზების III პროექტისათვის განთავსდა საქართველოს საავტომობილო გზების დეპარტამენტის ვებ-გვერდზე და დაინტერესებულ მხარეთათვის ჩატარდა საკონსულტაციო შეხვედრა 2014 წლის 11 აპრილს. ასევე წინამდებარე დოკუმენტი განთავსებულია ვებ-გვერდზე და მისი ნაბეჭდი ვერსია მიეწოდა წალენჯიხის მუნიციპალიტეტს. ჩატარებული საჯარო განხილვის ოქმი თან ერთვის წინამდებარე დოკუმენტს</p>
<p><b>დანართები</b></p>	
	<p>დანართი 1: სამშენებლო უბნის რუკა და სურათები;  დანართი 2: საჯარო შეხვედრების ოქმი;  დანართი 3: შეთანხმება ნარჩენების განთავსების შესახებ;  დანართი 4: კარიერების ლიცენზია;  დანართი 5: ასფალტის ქარხნის საექსპლოატაციო შეთანხმება;</p>

## ნაწილი II: უსაფრთხოებასთან დაკავშირებული ინფორმაცია

გარემოსდაცვითი და სოციალური საკითხების სკრინინგი უსაფრთხოების პოლიტიკის ასამოქმედებლად			
	სამუშაოები/საკითხი	სტატუსი	გამშვები მექანიზმი
მოიცავს თუ არა ობიექტზე მიმდინარე სამუშაოები შემდეგიდან რომელიმე ქმედებას?	ა. გზების რეაბილიტაცია	[x] დიახ [ ] არა	თუ „დიახ“ იხ. ნაწილი 3 „ა“
	ბ.ახალი მცირემაშტაბიანი საგზაო ინფრასტრუქტურის მშენებლობა	[ ] დიახ [x] არა	თუ „დიახ“ იხ. ნაწილი 3 „ა“
	გ. გავლენა ზედაპირულ სადრენაჟო სისტემაზე	[x] დიახ [ ] არა	თუ „დიახ“ იხ. ნაწილი 3 „ბ“
	დ. ისტორიული ნაგებობა(ები) და ოლქები	[ ] დიახ [x] არა	თუ „დიახ“ იხ. აწილი 3 „გ“
	ე. მიწების შესყიდვა <sup>(1)</sup>	[ ] დიახ [x] არა	თუ „დიახ“ იხ. ნაწილი 3 „დ“
	ვ. სახიფათო ან ტოქსიკური მასალები <sup>(2)</sup>	[ ] დიახ [x] არა	თუ „დიახ“ იხ. ნაწილი 3 „ე“
	ზ. ზეგავლენა ტყეებზე და/ან დაცულ ტერიტორიებზე	[x ] დიახ [ ] არა	თუ „დიახ“ იხ. ნაწილი 3 „ე“
	თ.აუფეთქებელი ჭურვების არსებობის რისკი	[ ] დიახ [x] არა	თუ „დიახ“ იხ. ნაწილი 3 „ზ“
	ი. სატრანსპორტო მოძრაობისა და ფეხით მოსიარულეთა უსაფრთხოება	[x] დიახ [ ] არა	თუ „დიახ“ იხ. ნაწილი 3 „თ“

<sup>1</sup>მიწების შესყიდვა მოიცავს ხალხის ადგილმონაცვლეობას, ცხოვრების წესის შეცვლას, ეს ეხება იმ მიწას რომლის შესყიდვა/გადაცემა მოხდა და გავლენა აქვს იმ პირებზე, ვინც ცხოვრობს და/ან უკანონოდ იმყოფება და/ან ეწევა ბიზნეს საქმიანობას (ჯიხურები) იმ მიწაზე, რომლის შექმნაც მოხდა.

<sup>2</sup>ტოქსიკური/სახიფათო მასალები მოიცავს, მაგრამ არ შემოიფარგლება შემდეგით: ასბესტი, ტოქსიკური საღებავები, მანე გამსხნელი ნივთიერებები, ტყვიის შემცველი საღებავების მოცილება და სხვა.

### ნაწილი III: შემამსუბუქებელი ღონისძიებები

საკმიანობა	პარამეტრები	შემამსუბუქებელი ღონისძიებების კითხვარი
<p><b>0. ზოგადი პირობები</b></p>	<p><b>შეტყობინება და მუშათა უსაფრთხოება</b></p>	<p>(ა) ადგილობრივი მშენებლობის და გარემოს დაცვის ინსპექციის და ადგილობრივი თემის წარმომადგენლები ინფორმირებული უნდა იყვნენ მოსალოდნელი სამუშაოების შესახებ.</p> <p>(ბ) საზოგადოებას ინფორმაცია მიეწოდება სამუშაოების შესახებ მედიის საშუალებით და/ან საჯაროდ ხელმისაწვდომ ობიექტებზე (მათ შორის სამშენებლო მოედანი) სათანადო შეტყობინების გაგზავნის გზით.</p> <p>(გ) გზის მშენებლობისა და რეაბილიტაციისათვის საჭირო ყველა იურიდიული ნებართვა უნდა იქნას მოპოვებული.</p> <p>(დ) კონტრაქტორი ფორმალურად უნდა იყოს თანახმა, რომ სამუშაოები განხორციელდება უსაფრთხოდ და დისციპლინირებულად, რათა შემცირდეს ზემოქმედება ახლომდებარე მოსახლეობაზე და გარემოზე.</p> <p>(ე) მუშათა პირადი უსაფრთხოების აღჭურვილობები ( PPE) უნდა შეესაბამებოდეს საერთაშორისო სტანდარტებს (ყოველთვის უნდა ატარონ ჩაფხუტები, საჭიროებისამებრ ნიღბები და უსაფრთხოების სათვალე, დამცავი ფეხსაცმელები).</p> <p>(ვ) სამშენებლო მოედანზე განთავსებული შესაბამისი მანქანებელი ნიშნები შეახსენებს მუშებს ძირითადი წესებისა და ნორმების შესახებ.</p>
<p><b>ა. პირითადი სარეაბილიტაციო და/ან სამშენებლო ღონისძიებები</b></p>	<p><b>ჰაერის ხარისხი</b></p>	<p>(ა) მიწის სამუშაოების დროს მტვრის კონტროლი უნდა განხორციელდეს მაგ. ნიადაგის მორწყვით ან დატენიანებით.</p> <p>(ბ) ნანგრევები, ამოღებული მიწა და აგრეგატები უნდა განთავსდეს კონტროლირებად ტერიტორიაზე და პერიოდულად მორწყას, რათა შემცირდეს მტვრის წარმოშობა.</p> <p>(გ) პნევმატური ბურღვის ან საფარის მტვრევის და გზის საფუძვლების დაშლის სამუშაოების დროს წარმოქმნილი მტვერი უნდა შემცირდეს მორწყვის საშუალებით და/ან ობიექტზე უნდა დამონტაჟდეს მტვრის საკონტროლო მოწყობილობები.</p> <p>(დ) მიმდებარე ტერიტორიაზე (ტროტუარი, გზა) არ უნდა განთავსდეს სამშენებლო ნარჩენები და მიწა, რათა მინიმუმამდე იქნას დაყვანილი მტვრის წარმოქმნის რისკები.</p> <p>(ე) სამშენებლო ნარჩენების/ნაგვის ღიად დაწვა არ დაიშვება სამშენებლო მოედანზე.</p> <p>(ვ) მანქანა-დანადგარები შესაბამისობაში უნდა იყოს ემისიების წარმოშობის რეგულაციებთან, უზრუნველყოფილი უნდა იქნეს სათანადო ტექნიკური რემონტი და მომსახურება და მოედანი თავისუფალი უნდა იყოს ზედმეტი უქმად მდგომი სამშენებლო მანქანებისგან.</p>
	<p><b>ხმაური</b></p>	<p>(ა) მშენებლობით გამოწვეული ხმაური შეიზღუდება ნებართვით დადგენილ გარკვეული დროებში.</p> <p>(ბ) გენერატორების, ჰაერის კომპრესორების და სხვა მექანიკური დანადგარების ძრავის თავსახურები მუშაობის პერიოდში დაკეტილი უნდა იყოს და დანადგარები უნდა განთავსდეს სახელმძღვანელო პუნქტებიდან რაც შეიძლება შორს.</p>

	<p><b>წყლის ხარისხი</b></p>	<p>(ა) ობიექტზე გატარდება ეროზიისა და სედიმენტების კონტროლის შესაბამისი ღონისძიებები, როგორცაა მაგალითად: თივის ზვინები და/ან შლამსაჭერი, რათა თავიდან იქნეს აუცილებული ნალექის სამშენებლო მოედნიდან გამოტანა, რამაც შესაძლოა გამოიწვიოს ადგილობრივი საკანალიზაციო სისტემების, ახლომდებარე დედეების და მდინარეების დაბინძურება.</p>
	<p><b>ნარჩენების მართვა</b></p>	<p>(ა) ნარჩენების მოსაგროვებელი და გადასაყრელი ადგილები განსაზღვრული უნდა იყოს ყველა ტიპის ნარჩენისთვის, რომელიც წარმოიშევა მიწის სამუშაოების, დემონტაჟისა და სამშენებლო სამუშაოების შედეგად.</p> <p>(ბ) მშენებლობის და დემონტაჟის შედეგად დარჩენილი მინერალური ნაგავი/ნარჩენები უნდა განცალკევდეს საერთო, ორგანული, თხევადი და ქიმიური ნარჩენებისგან და ადგილზე დახარისხდეს და შეიქმნას შესაბამისი შემნახველი კონტეინერები.</p> <p>(გ) სამშენებლო ნარჩენებს მოაგროვებს და გაიტანს ლიცენზირებული კომპანია.</p> <p>(დ) იმისათვის, რომ გაკონტროლდეს ნარჩენების განთავსების სისწორე და შესაბამისობა, საჭიროა მოხდეს ნაგვის გატანის ჩანაწერის წარმოება.</p> <p>(ე) შესაძლოა მშენებელმა ხელმეორედ გამოიყენოს და რეციკლირება გაუკეთოს ვარგის მასალებს (გარდა აზბესტის შემცველი მასალებისა).</p>
<p><b>ბ. გავლენა ზედაპირულ სადრენაჟო სისტემაზე</b></p>	<p><b>წყლის ხარისხი</b></p>	<p>(ა) ადგილი არ უნდა ჰქონდეს გრუნტის წყლების არაკონტროლირებად ამოღებას, არც ტექნიკური წყლების, ცემენტის ხსნარის ან სხვა დაბინძურებული წყლების არაკონტროლირებად დაცლას მიწაზე ან ახლომდებარე მდინარეში ან დედეში; კონტრაქტორმა უნდა მოიპოვოს ყველა საჭირო ლიცენზია და ნებართვა წყლის მოსაპოვებლად და შემდგომ გამოყენებული წყლის გადასადგურებლად სახელმწიფო გამდინარე წყლების სტემაში.</p> <p>(ბ) სათანადო კანალიზაციის სისტემა ისე უნდა მოეწყოს, რომ სამშენებლო სამუშაოებმა შლამით არ ამოქოლოს, დააბინძუროს ან დაბლოკოს ან სხვაგვარად უარყოფითი ზეგავლენა არ იქონიოს ბუნებრივ ნაკადულებზე/დედეებზე, მდინარეებზე, წყალსატევებსა და ტბებზე.</p> <p>(გ) უნდა გატარდეს პრევენციული ღონისძიებები საწვავ - საპოხი მასალების და სხვა ტოქსიკური და მავნე ნივთიერებების დაღვრის საწინააღმდეგოდ.</p> <p>(დ) სამშენებლო მანქანები და დანადგარები გაირეცხება მხოლოდ სპეციალურად განსაზღვრულ ადგილებში, სადაც წყლის გადინება არ დააბინძურებს წყლის შემკრების/რეზერვუარის ზედაპირს.</p>
<p><b>გ. ისტორიული ძეგლი(ები)</b></p>	<p><b>კულტურული მემკვიდრეობა</b></p>	<p>(ა) იმ შემთხვევაში თუ მშენებლობა ხორციელდება ისტორიული ნაგებობების სიახლოვეს, ან ისტორიულ უბანში, უნდა მოხდეს შეტყობინება და ადგილობრივი სახელისუფლებო ორგანოებიდან თანხმობის/ნებართვების აღება. ყველა სახის სამშენებლო სამუშაოები უნდა დაიგეგმოს და განხორციელდეს ადგილობრივი და ნაციონალური კანონმდებლობის შესაბამისად.</p> <p>(ბ) ექსკავირების ან მშენებლობის დროს უძველესი ხანის კულტურული ნაშთების ან სხვა შესაძლო არქეოლოგიური ნივთების აღმოჩენის შემთხვევაში აუცილებელია ამ ფაქტის დაფიქსირება და რეგისტრირება, პასუხისმგებელი ოფიციალური უწყებების საქმის კურსში ჩაყენება და სამუშაოების შეჩერება ან შეცვლა წარმოშობილი გარემოების გათვალისწინებით.</p>

<p><b>დ. მიწების შესყიდვა</b></p>	<p><b>განსახლების სამოქმედო გეგმა/ჩარჩო-დოკუმენტი</b></p>	<p>(გ) თუ მიწის ექსპროპრიაცია არ იყო მოსალოდნელი, მაგრამ საჭირო გახდა, ან აღვილი ექნება მიწის კანონიერი თუ უკანონო მესაკუთრის მხრიდან შემოსავლის გაუთვალისწინებელ დანაკარგს, დაუყოვნებლივ უნდა ეცნობოს ბანკის პროგრამების ჯგუფის ხელმძღვანელს.</p> <p>(დ) უნდა განხორციელდეს დამტკიცებული მიწის შესყიდვის გეგმა/ჩარჩო-დოკუმენტი (თუკი ეს მოთხოვნილია პროექტით).</p>
<p><b>ე. ტოქსიკური მასალები</b></p>	<p><b>ასბესტის მართვა</b></p>	<p>(ა) სამშენებლო მოედანზე ასბესტის არსებობის შემთხვევაში, იგი მკაფიოდ უნდა მოინიშნოს როგორც სახიფათო მასალა.</p> <p>(ბ) შესაძლებლობის შემთხვევაში, ასბესტი სათანადო ნორმების დაცვით უნდა განთავსდეს კონტეინერებში და დაილუქოს მანვე ზეგაველების მაქსიმალურად შემცირების მიზნით.</p> <p>(გ) გატანამდე (თუ გატანა აუცილებელია) ასბესტი უნდა დამუშავდეს დამატენიანებელი ნივთიერებით, რათა მაქსიმალურად შემცირდეს ჰაერში ასბესტის მტერის ნაწილაკების მოხვედრა.</p> <p>(დ) ასბესტის მართვა და გატანა უნდა მოხდეს გამოცდილი და პროფესიონალი სპეციალისტების მიერ.</p> <p>(ე) ასბესტის დროებით შენახვის შემთხვევაში, ნარჩენები უსაფრთხოდ უნდა მოთავსდეს ჰერმეტიკულ კონტეინერებში და სათანადოდ მოინიშნოს. მიღებული იქნება უსაფრთხოების ზომები ობიექტიდან ასბესტის უნებართვოდ გატანის წინააღმდეგ.</p> <p>(ვ) არ შეიძლება ერთხელ გატანილი ასბესტის ხელმეორედ გამოყენება</p> <p>(დამატებითი ინფორმაციისთვის გთხოვთ იხილოთ დანართი 2 სახიფათო ნარჩენების გეგმა)</p>
	<p><b>ტოქსიკური / სახიფათო ნარჩენების მართვა</b></p>	<p>(ა) სამშენებლო უბანზე სახიფათო და ტოქსიკური ნივთიერებების დროებითი შენახვა უნდა მოხდეს უსაფრთხო კონტეინერებში, რომლებზეც მითითებული იქნება ინფორმაცია შემადგენლობის, თვისებებისა და გამოყენების შესახებ.</p> <p>(ბ) სახიფათო ნივთიერებების შემცველი კონტეინერები დაღვრის თავიდან აცილების მიზნით უნდა მოთავსდეს ჰერმეტიკულ კონტეინერებში.</p> <p>(გ) ნარჩენების ტრანსპორტირება უნდა მოხდეს სპეციალური ლიცენზირებული გადატანების მიერ. ნარჩენები უნდა განთავსდეს ლიცენზირებულ ადგილას.</p> <p>(დ) არ მოხდება ტოქსიკური შემადგენლობის მქონე საღებავების ან გამხსნელების და ტყვიის შემცველი საღებავების გამოყენება.</p>
<p><b>ვ. ტყეებზე, ჭაობიან და/ ან დაცულ ტერიტორიებზე ზეგაველება</b></p>	<p><b>ეკოსისტემის დაცვა</b></p>	<p>(ა) დაუშვებელია სახელმწიფო ტყის ფონდის კუთვნილ ტერიტორიებზე სამუშაოების განხორციელება ამორიცხვის პროცედურის დასრულებამდე</p> <p>(ბ) ხეების ჭრა უნდა დაყვანილი უნდა იქნას მინიმუმამდე, მისასვლელი გზების მიმართულების რეგულირების საშუალებით, ასევე მცირე გაბარიტიანი ტექნიკისა და მუშა-ხელის გამოყენებით ინდივიდუალური ლოკაციებისთვის.</p> <p>(გ) თითოეული მოსაჭრელი ხე უნდა იქნას მარკირებული და მოჭრის შემდგომ დაფიქსირდეს ჟურნალში.</p>



<p>ზ. აუფეთქებელი საბრძოლო მასალების არსებობის რისკი (UXO)</p>	<p>ადამიანის ჯანმრთელობისა და უსაფრთხოების რისკები</p>	<p>(ა) ექსკავაციის სამუშაოების დაწყებამდე კონტრაქტორი უნდა დარწმუნდეს, რომ სამშენებლო უბანი შესაბამისი ორგანოების მიერ შემოწმებული და გასუფთავებულია ასაფეთქებელი მოწყობილობებისგან.</p>
<p><b>თ. სატრანსპორტო მოძრაობისა და ფეხით მოსიარულეთა უსაფრთხოება</b></p>	<p><b>სამშენებლო ღონისძიებების პირდაპირი ან არაპირდაპირი გავლენა საზოგადოებრივ ტრანსპორტსა და ფეხით მოსიარულეებზე</b></p>	<p>(ა) ნაციონალური კანონმდებლობის შესაბამისად კონტრაქტორმა უნდა უზრუნველყოს სამშენებლო უბნის სათანადო უსაფრთხოება და მშენებლობასთან დაკავშირებული სატრანსპორტო მოძრაობის რეგულირება, რაც მოიცავს, მაგრამ არ შემოიფარგლება შემდეგით:</p> <ul style="list-style-type: none"> <li>▪ საინფორმაციო და გამაფრთხილებელი ნიშნები, ბარიერები და მოძრაობის გადართვა: მშენებლობის ადგილზე უზრუნველყოფილი უნდა იყოს კარგი ხილვადობა და საზოგადოების გაფრთხილება შესაძლო რისკების შესახებ;</li> <li>▪ სატრანსპორტო მოძრაობის მართვის სისტემა და თანამშრომელთა ტრენინგი, განსაკუთრებით ობიექტთან მისვლისა და სამშენებლო უბნის სიახლოვეს დატვირთული მოძრაობის საკითხებზე. ფეხით მოსიარულეთათვის უსაფრთხო გასასვლელებისა და გზაჯვარედინების უზრუნველყოფა იმ ადგილებში, სადაც მშენებლობა აფერხებს მოძრაობას;</li> <li>▪ სამუშაო საათების რეგულირება ადგილობრივი მოძრაობის სქემას შესაბამისად, მაგ: პიკის საათებში ან საქონლის მოძრაობის დროს ძირითადი ტრანსპორტის გადაადგილების თავიდან აცილება.</li> <li>▪ საჭიროების შემთხვევაში, საგზაო მოძრაობის აქტიური რეგულირება ობიექტზე გაწვრთნილი პერსონალის მიერ საზოგადოების უსაფრთხო გადაადგილებისათვის.</li> <li>▪ მშენებლობის პერიოდში ახლომდებარე სამუშაო დაწესებულებებთან, მაღაზიებთან და საცხოვრებლებთან უსაფრთხო და შეუფერხებელი მისასვლელის უზრუნველყოფა</li> </ul>

## ნაწილი IV: მონიტორინგის გეგმა

### მშენებლობის შაზა

საქმიანობა	რა? (პარამეტრზე უნდა განხორციელდეს მონიტორინგი)	სად? (არის პარამეტრი, რომელზეც უნდა განხორციელდეს მონიტორინგი)	როგორ? (უნდა განხორციელდეს პარამეტრზე მონიტორინგი)	როდის? (განისაზღვრება სიხშირე/ან ხანგრძლივობა)	რატომ? (არის პარამეტრი მონიტორინგის ქვეშ)	ვინ? (არის პასუხისმგებელი მონიტორინგზე)
სამშენებლო მასალებით მომარაგება	სამშენებლო მასალების შექმნა ლიცენზირებული მომწოდებლებისგან	მასალების მომწოდებლის ოფისში, საწყობ ბაზაზე, მდინარისპირას, კარიერზე	საბუთების შემოწმება; ხარისხის შემოწმება	მასალებით მომარაგების ხელშეკრულებათა გაფორმებისას	ნაგებობის ტექნიკური გამართულობისა და გარემოსა და ადამიანის უსაფრთხოების უზრუნველსაყოფად	საავტომობილო გზების დეპარტამენტი (სგდ)
სამუშაოები ტყით დაფარულ ტერიტორიებზე	დაუშვებელია სახელმწიფო ტყის ფონდის კუთვნილ ტერიტორიებზე სამუშაოების განხორციელება ამორიცხვის პროცედურის დასრულებამდე.  სამშენებლო ტექნიკის მოძრაობამ ან სხვა საქმიანობებმა არ უნდა გამოიწვიოს ხე-მცენარეების დაზიანება და მოჭრა, თუ აღნიშნული საქმიანობა არ არის გათვალისწინებული გზის საფარისა და გვერდულების მოწყობისთვის.  თითოეული მოსაჭრელი ხე უნდა იქნას მარკირებული და მოჭრის შემდგომ დაფიქსირდეს ჟურნალში.	სამშენებლო ბანაკი ტყით დაფარულ ტერიტორიაზე.  მშენებელი კონტრაქტორის ოფისი	დოკუმენტაციის შემოწმება  ვიზუალური დათვალიერება.	ტყით დაფარულ ტერიტორიაზე სამუშაოების დაწყებამდე და მიმდინარეობის პროცესში.	ეროვნულ კანონმდებლობასთან შესაბამისობის უზრუნველყოფა;  ტყით დაფარულ ტერიტორიებზე ზემოქმედების შემცირება;  ხე-მცენარეების ჭრის დროს წარმოებული ჟურნალების მიწოდების ხელშეწყობა	საავტომობილო გზების დეპარტამენტი

<p>სამშენებლო მასალების და ნარჩენების ტრანსპორტირება</p> <p>სამშენებლო ტექნიკის გადაადგილება</p>	<p>- სატვირთო მანქანების და საგზაო სამშენებლო ტექნიკის გამართულობა;</p> <p>- ძარის სრულფასოვნება და ტვირთის დაცულობა საფარი მასალით;</p> <p>-ტექნიკის გადაადგილება წინასწარ განსაზღვრული მარშრუტით</p>	<p>საშენი მასალებისა და სამშენებლო ნარჩენების ტრანსპორტირების მარშრუტები</p>	<p>სამშენებლო ობიექტთან მიმდებარე გზების ინსპექტირება გადაადგილების მარშრუტების მიმართულებებით</p>	<p>დაუგეგმავი შემოწმება სამუშაო საათებში</p>	<p>- მტვერით და მყარი მასალით ჰაერისა და გზების დაბინძურების თავიდან ასარიდებლად;</p> <p>- საავტომობილო მოძრაობის შეფერხების შესაზღუდად</p>	<p>სგდ;</p> <p>საპატრულო პოლიცია</p>
<p>სამშენებლო ტექნიკის ოპერირება ობიექტზე</p>	<p>სამშენებლო ტექნიკის გამართული მუშაობა:</p> <ul style="list-style-type: none"> <li>- გამონაბოლქვის სიჭარბე</li> <li>- საწვავ-საპოხის უონვა</li> <li>- სამუშაო საათების დაცულობა</li> <li>- ხე-მცენარეების დაზიანება, თუ ეს არ არის გათვალისწინებული გზის მშენებლობისთვის</li> </ul>	<p>სამშენებლო ობიექტი</p>	<p>საქმიანობის ინსპექტირება</p>	<p>სამუშაო და არასამუშაო საათებში</p>	<p>- ტექნიკის ოპერირებისაგან ჰაერისა და ნიადაგის დაბინძურების შესამცირებლად;</p> <p>- მოსახლეობის ხმაურითა და ვიბრაციით შეწუხების შესაზღუდად</p>	<p>სგდ</p>
<p>სამშენებლო ტექნიკის მომსახურება</p>	<p>- ავტომობილების და ტექნიკის რეცხვა სამშენებლო ობიექტის გარეთ ან მდინარიდან მაქსიმალურად მოცილებულ ადგილას;</p> <p>- ტექნიკის გამართვა საწვავ-საპოხით სამშენებლო ობიექტს გარეთ ან ობიექტზე მოწყობილ საგანგებო პუნქტში;</p> <p>- ტექნიკის მომსახურების პუნქტის ტექნიკური გამართულობა:</p> <ul style="list-style-type: none"> <li>• მყარი გაუმტარი იატაკი ან აღსორბენტის (ქვიშა, წვრილი ხრეში, მემბრანა) საფარი</li> <li>• საჭირო ფართობი და გაუმტარი ბარიერები საწვავის კონტეინერთა გარშემო</li> <li>• საბაზისო ცეცხლმაქრი საშუალებები</li> <li>• ხალეკარები მანქანების სამრეცხაოსთან</li> </ul>	<p>სამშენებლო ობიექტი და მასთან არსებული სამშენებლო ბაზა (თუკი იარსებებს)</p>	<p>საქმიანობის ინსპექტირება</p>	<p>ტექნიკის ოპერირების პერიოდი</p>	<p>- ტექნიკის მომსახურებისაგან ნიადაგისა და წყლის ნაფთობპროდუქტებით დაბინძურების თავიდან არიდება;</p> <p>- ააღებადი ნივთიერებებისგან ხაძრის გაჩენის შემთხვევაში მისი დროული ლოკალიზების უზრუნველსაყოფად და მოსალოდნელი ზარალის შესამცირებლად.</p>	<p>სგდ</p>

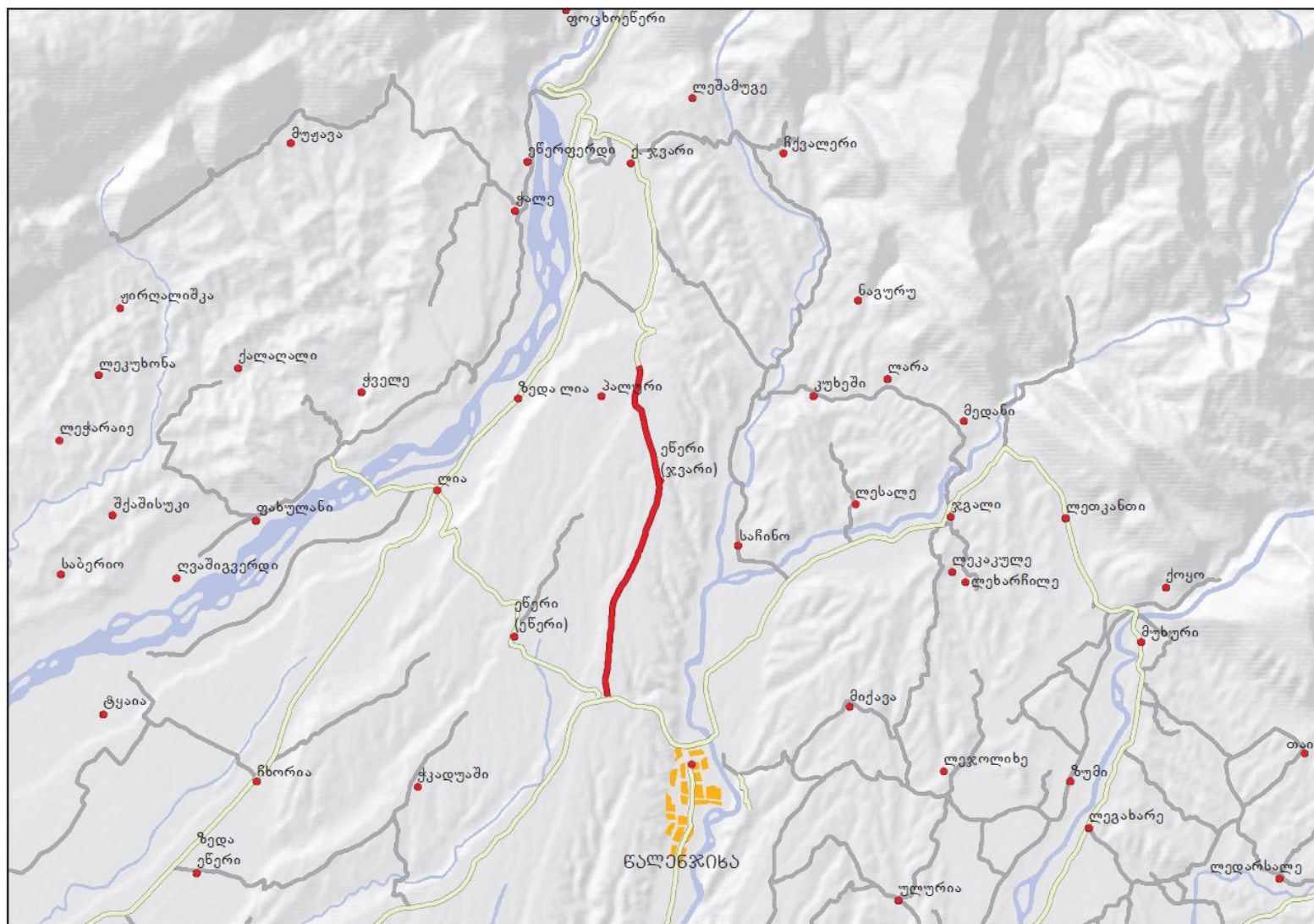
ინერტული მასალების მოპოვება	<p>- ინერტული მასალების შექმნა არსებული მოპოვებლებისგან თუკი ამის საშუალება არსებობს;</p> <p>- მშენებელი კონტრაქტორის მიერ ინერტული მასალის მოპოვების ლიცენზიის მოპოვება და ლიცენზიის პირობების მკაცრი დაცვა;</p> <p>- კარიერების ტერასული დამუშავება, დამუშავებულ უბნებზე ნარჩენი მასალის უკუჩაყრა და ლადშაფტთან პარმონიზაცია;</p> <p>- ხრეშის ამოღება წყლის ნაკადის გარეთ, ნაკადისაგან გამმიჯნველი ყრილების მოწყობით და ნაკადში სამშენებლო ტექნიკის შეუყვანლად;</p> <p>-კარიერების მონიშვნა გამაფრთხილებელი ნიშნებით</p>	ინერტული მასალის კარიერები	საბუთების შემოწმება  საქმიანობის ინსპექტირება	მასალათა მოპოვების პერიოდში	<p>- ფერდობების ეროზიის, ეკოსისტემისა და ლანდშაფტის დაზიანების შესაზღუდად;</p> <p>- მდინარეთა ნაპირების ეროზიის, წყლის ნაკადის შეწონილი ნაწილაკებით დაბინძურებისა და წყლის ეკოსისტემებზე ზემოქმედების შესაზღუდად;</p> <p>-პირუტყვასა და მოსახლეობის დაცვა დაზიანებისგან.</p>	სგდ;  გარემოს ეროვნული სააგენტო
სამშენებლო ნარჩენების წარმოქმნა	<p>- ინერტული და სახიფათო სამშენებლო ნარჩენების განცალკევებით დროებითი დასაწყობება განსაზღვრულ ადგილებში;</p> <p>- ნარჩენების დროული გატანა წინასწარ წერილობით ნებადართულ ადგილებში;</p> <p>- სახიფათო ნარჩენების ჩაბარება მათი უვნებელყოფისა და განთავსების ლიცენზიის მქონე კომპანიებისთვის</p>	სამშენებლო ობიექტი და ბაზა (თუკი იარსებებს);  ნარჩენების განთავსებისთვის გამოყოფილი ადგილები	საბუთების შემოწმება  ვიზუალური დათვალიერება	მშენებლობის მიერ პერიოდში	გარემოს დაცვა დანაგვიანებისგან	სგდ;  წალენჯიხის მუნიციპალიტეტი
საყოფაცხოვრებო ნარჩენების წარმოქმნა	- სამშენებლო ობიექტზე და ბაზაზე (თუკი იარსებებს) საყოფაცხოვრებო ნარჩენების შესაგროვებელი კონტეინერების განთავსება;	სამშენებლო ობიექტი და ბაზა (თუკი იარსებებს)	ვიზუალური დაკვირვება	მშენებლობის მიერ პერიოდში	საყოფაცხოვრებო ნარჩენებით ნიადაგისა და წყლის დაბინძურების აღსაკვეთად	სგდ;  წალენჯიხის მუნიციპალიტეტი

	-შეთანხმება ადგილობრივ მუნიციპალიტეტთან საყოფაცხოვრებო ნარჩენების რეგულარული გატანის თაობაზე					
თხევადი ნარჩენების წარმოქმნა	<ul style="list-style-type: none"> <li>- სამშენებლო ობიექტზე და ბაზაზე (თუკი იარსებებს) სანიტარულ ნორმებთან შესატყვისი ტუალეტის მოწყობა და მომსახურება;</li> <li>- სამშენებლო ობიექტიდან წვიმის წყლის შეგროვებისა და გადინებისთვის სადრენაჟო სისტემის მოწყობა და პერიოდული გაწმენდა;</li> <li>- საყოფაცხოვრებოდ და ტექნიკის სარეცხად გამოყენებული წყლის სალექარი გუბურის მოწყობა</li> </ul>	სამშენებლო ობიექტი და ბაზა (თუკი იარსებებს)	ვიზუალური დაკვირვება	მშენებლობის მოვლ პერიოდში  გახშირებული რეჟიმით ძლიერი ნალექიანობის შემთხვევაში	<ul style="list-style-type: none"> <li>- სამშენებლო ობიექტის დატბორვისა და ამით საქმიანობის გაძნელების აღსაკვეთად;</li> <li>- ზედაპირული და გრუნტის წყლის დაბინძურების შესამცირებლად</li> </ul>	სგდ
ასფალტ-ბეტონის ქარხნის ოპერირება	<ul style="list-style-type: none"> <li>- მშენებელი კონტრაქტორის მიერ გარემოზე ზემოქმედების ნებართვის მოპოვება და მისი პირობების განუსხრელი დაცვა;</li> <li>- ქარხნის დასამონტაჟებლად იმგვარი ადგილის შერჩევა, რომელიც უზრუნველყოფს მოსახლეობის მინიმალურ შეწუხებას ხმაურით, მტერთა და გამონაბოლქვით;</li> <li>- ქარხნიდან ჩამდინარე წყლის სალექრი გუბურის მოწყობა</li> </ul>	ქარხნის ტერიტორია	საბუთების შემოწმება  საქმიანობის ინსპექტირება	ქარხნის დამონტაჟებისა და მისი ოპერირების მოვლ პერიოდში	<ul style="list-style-type: none"> <li>- სამშენებლო ობიექტის სიახლოვეს მოსახლეობის შეწუხების შესაზღუდად;</li> <li>- ატმოსფერული ჰაერისა და ზედაპირული წყლის დაბინძურების შესამცირებლად</li> </ul>	სგდ;  გარემოს ეროვნული სააგენტო
შრომის უსაფრთხოება	<ul style="list-style-type: none"> <li>- მშენებელთა უზრუნველყოფა სპეცტანსაცმლით და პირადი დამცავი საშუალებებით;</li> <li>- სამშენებლო ტექნიკის ექსპლუატაციის და პირადი უსაფრთხოების საშუალებების გამოყენების წესების ზუსტი დაცვა</li> </ul>	სამშენებლო ობიექტი	საქმიანობის ინსპექტირება	სამუშაოთა წარმოების მოვლ პერიოდში	მშენებელთა ტრავმატიზმისა და უბედურ შემთხვევათა აღბათობის შესამცირებლად	სგდ

## ექსპლუატაციის ფაზა

საქმიანობა	რა (პარამეტრზე უნდა განხორციელდეს მონიტორინგი?)	სად (არის პარამეტრი, რომელზეც უნდა განხორციელდეს მონიტორინგი?)	როგორ (უნდა განხორციელდეს პარამეტრის მონიტორინგი?)	როდის (განისაზღვრება სისშირე/ან ხანგრძლივობა?)	რატომ (არის პარამეტრი მონიტორინგის ქვეშ?)	ვინ (არის პასუხისმგებელი მონიტორინგზე?)
გზის სავალი ნაწილისა და მისი გვერდულების დასუფთავება	მგზავრებისა და მძღოლების მიერ დატოვებული საყოფაცხოვრებო ნარჩენების რეგულარული შეგროვება და გატანა;  გზაზე დაღუპული ცხოველთა ნარჩენების დროული გატანა	გზის მიმდებარე ტერიტორია და კიუვეტები	ვიზუალური დათვალიერება	კვარტალურად	გარემოს დაბინძურებისაგან დასაცავად;  გზაზე მოძრაობის უსაფრთხოების უზრუნველსაყოფად	წალენჯიხის მუნიციპალიტეტი
სადრენაჟო კიუვეტების გამტარიანობის შენარჩუნება	კიუვეტების რეგულარული გასუფთავება დანალექისა და საყოფაცხოვრებო ნარჩენებისგან	გზის გასწვრივ არსებული სადრენაჟო კიუვეტები	ვიზუალური დათვალიერება	კვარტალურად	დრენაჟის სისტემის გამართულობის უზრუნველსაყოფად გზის დატბორვისა და წყლიმიერი დაზიანების თავიდან ასარიდებლად	წალენჯიხის მუნიციპალიტეტი
ავარიული დაღვრებისას ადგილის ლოკალიზება და დაბინძურებული ადგილის დასუფთავება	ავტოსაგზაო შემთხვევის დროს დაღვრილი ან გაფრქვეული თხევადი ან ფხვიერი ტვირთაბის ნარჩენების დროული შეგროვება, გაუვნებელყოფა და გატანა	გზაზე და მის სიახლოვეს	ინსპექტირება	ავტოსაგზაო შემთხვევებისას, საჭიროების მიხედვით	გარემოს დაბინძურების აღსაკვეთად	საპატრულო პოლიცია;  წალენჯიხის მუნიციპალიტეტი
გზის სარემონტო სამუშაოებისას წარმოქმნილი ნარჩენების მართვა	წარმოქმნილი ნარჩენების დროული გატანა ნაგავსაყრელზე	გზის მთელ მონაკვეთზე	ინსპექტირება	გეგმიური სარემონტო სამუშაოების დასრულებისას	გარემოს დაბინძურების აღსაკვეთად	წალენჯიხის მუნიციპალიტეტი

# დანართი 1: პროექტის მდებარეობის რუკა



დანართი 2: საჯარო განხილვის ოქმი

საქართველოს რეგიონული განვითარებისა და ინფრასტრუქტურის სამინისტრო

საქართველოს საავტომობილო გზების დეპარტამენტი

შიდასახელმწიფოებრივი მნიშვნელობის წალენჯიხა – ჯვარჯენის საავტომობილო გზის კმ1-კმ7 (წალენჯიხა-საჩინო) მონაკვეთის სარეაბილიტაციო სამუშაოთა განხორციელებისას გარემოზე ზემოქმედების მართვის გეგმის საჯარო განხილვის

### ოქმი

26.01.2016

წალენჯიხის მუნიციპალიტეტი

სხდომის თავმჯდომარე – გია სოფაძე, განსახლებისა და გარემოს დაცვის სამმართველოს გარემოს დაცვის განყოფილების უფროსი

სხდომის მდივანი – მაია ვაშაკიძე, საავტომობილო გზების დეპარტამენტის გარემოს დაცვის კონსულტანტი

მომხსენებელი – გია სოფაძე, მაია ვაშაკიძე

სხდომას ესწრებოდნენ: იხ. დანართი 1

საჯარო განხილვის მიზანი იყო დადგემილ სამუშაოთა უშუალო ზემოქმედების არეალში მოქცეული ადგილობრივი მოსახლეობის ინფორმირება ამ სამუშაოთა არსის, ვადების, აგრეთვე განხილულ იქნა საკითხი სამუშაოთა მიმდინარეობისაგან მოსახლეობისთვის დროებითი უხერხულობის გაჩენის შესაძლებლობის და სამუშაოების მსვლელობასთან დაკავშირებული არასასურველი მოვლენების შესამცირებლად დადგემილი ღონისძიებების შესახებ. გარემოზე ზემოქმედების მართვის გეგმის განხილვისას დამსწრე საზოგადოებას შესაძლებლობა ჰქონდა დაესვა კითხვები და გამოეთქვა კრიტიკული მოსაზრებები გეგმის საბოლოო სახით ჩამოყალიბების დროს გათვალისწინების მიზნით.

საავტომობილო გზების დეპარტამენტს წარმოადგენდნენ განსახლებისა და გარემოს დაცვის სამმართველოს, გარემოს დაცვის განყოფილების უფროსი გია სოფაძე და საავტომობილო გზების დეპარტამენტის გარემოს დაცვის კონსულტანტი მაია ვაშაკიძე.

შიდასახელმწიფოებრივი და ადგილობრივი მნიშვნელობის საავტომობილო გზების რეაბილიტაციის პროექტების გარემოზე ზემოქმედების მართვის გეგმა დამსწრეებს გააცნეს საავტომობილო გზების განსახლებისა და გარემოს დაცვის სამმართველოს, გარემოს დაცვის განყოფილების უფროსმა გია სოფაძემ და საავტომობილო გზების დეპარტამენტის გარემოს დაცვის კონსულტანტმა მაია ვაშაკიძემ.

შეხვედრა გახსნა გია სოფაძემ და დამსწრეთ მოახსენა მუნიციპალიტეტის ტერიტორიაზე სახელმწიფოს მიერ გზების მშენებლობის შესახებ. განხილული იქნა ასევე თუ რა დიდი



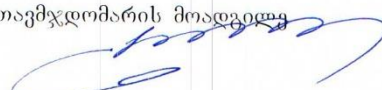
მნიშვნელობა აქვს შიდასახელმწიფოებრივი და ადგილობრივი მნიშვნელობის გზების რეაბილიტაციას საქართველოს ეკონომიკის განვითარებისათვის.

გარემოზე ზემოქმედების მართვის გეგმის პრეზენტაცია გააკეთა მათა ვაშაკიძემ. განხილულ იქნა პროექტთან დაკავშირებული სამუშაოები, მათი შესაძლო ზემოქმედება გარემოზე და ადამიანების ჯანმრთელობაზე. განხილული იქნა შემარბილებელი ღონისძიებები, რომელიც საშუალებას იძლევა მისაღებ მინიმუმადე იქნას დაყვანილი გარემოზე ყოველგვარი მავნე ზემოქმედება გზის მშენებლობის და ექსპლუატაციის ფაზაში.

№	კითხვა	პასუხი
1.	როდის დაიწყება გზის სარეაბილიტაციო სამუშაოები?	სატენდერო პროცედურები დამთავრების პროცესშია, სავარაუდოდ ამ გაზაფხულზე
2.	რა ღირებულების არის პროექტი?	პროექტის ღირებულების შესახებ ინფორმაციის გასაჯაროება არ არის მიზანშეწონილი სანამ ტენდერი არ დამთავრდება
3.	როგორ მოხდება სარეაბილიტაციო სამუშაოების დროს მტერის პრობლემის აღმოფხვრა?	სარეაბილიტაციო სამუშაოების განხორციელების დროს მშენებელი კონტრაქტორი ვალდებულია მტერის წარმოშობის შემთხვევაში აღმოფხვრას იგი ტერიტორიის მორწყვის საშუალებით
4.	დასაქმდება თუ არა ადგილობრივი მოსახლეობა?	სარეაბილიტაციო სამუშაოების განხორციელების დროს მშენებელი კონტრაქტორი დაიქირავებს ადგილობრივი მოსახლეობას კონკურსის წატარების საფუძველზე და მიიღებს გადაწყვეტილებას მუშა-ხელის აყვანასთან დაკავშირებით საკუთარი მოსაზრების მიხედვით.  ასევე სარეაბილიტაციო კომპანიის კონტრაქტი გაითვალისწინებს ადგილობრივი მოსახლეობის პრიორიტეტულ დასაქმებას და საზედამხედველო კომპანია, ადგილობრივ მუნიციპალიტეტთან ერთად გაუწევს მონიტორინგს აღნიშნული პირობების შესრულებას

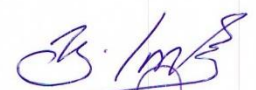
ირაკლი ლითანიშვილი

დეპარტამენტის თავმჯდომარის მოადგილე



სააგენტობილო გზების დეპარტამენტის წარმომადგენლები:

გია სოფაძე



მაია ვაშაკიძე



საქართველო - სავაჭრო საკომპიუტერო სერვისი 501 - 507 (საქონლის - სსიპი)

საჯარო განხილვა წალენჯიხაში

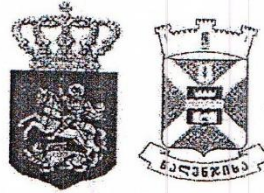
სახელი, გვარი	საკონტაქტო ინფორმაცია	შენიშვნა
ჩუბუკი ვახაგვიანი	0 599 85 71 40	
ჩოხევაძე ვახაგვიანი	599 85 72 30	
მედი სიას	599-85-71-18	
მედი სიასი	599 07 62 90	
გომიჯი ტყეშელაშვილი	5-99-87-66-88	
გომიჯი ტყეშელაშვილი	559-85-77-77	

საჯარო განხილვა წალენჯიხაში

სახელი, გვარი	საკონტაქტო ინფორმაცია	შენიშვნა
ივია სავია	595-95-65-30	
თეიმურაზი ჯინჯიფია	591064141	
დემეტრე იოსელიანი	599-85-71-70	
ემა გუგუნიანი	599-85-72-20	
გიორგი ხაბუაძე	599-85-71-77	

დანართი 3: შეთანხმება ნარჩენების განთავსების შესახებ

საქართველო  
წალენჯიხის მუნიციპალიტეტის  
გამგეობა



GEORGIA  
Tsalenjikha municipality  
Administracion

5200 ქ. წალენჯიხა, კ. სალიას ქ. №5. ტელ: 599 85-77-77 599 85-72-20  
5200 K.Salia st. ქ. №5. Tsalenjikha, Georgia Tel: 599 85-77-77 599 85-72-20  
WWW.tsalenjikha.ge E-mail. tsalenjikhisgamgeoba@gmail.com

№ 451

„06“ „07“ 2016 წ.

შპს სამშენებლო-სამონტაჟო საექსპლუატაციო საწარმო  
ჩელაბინსკტრანსიგნალი-ს საქართველოს ფილიალის  
დირექტორს ბატონ რ.ქანთარიას

მუნიციპალიტეტის გამგეობაში შემოსული თქვენი 2016 წლის 17 ივნისის N-02-62 (შემოს N 977 17.06.16 წ) წერილის პასუხად გაცნობებთ, აღნიშნული გზის მონაკვეთის ორივე მხარეს განთავსებულია სასმელი წყლის მაგისტრალი, გზიდან ანაფრეზი მასის დროებითი დასაწყობება შესაძლებელია ყოფილი კოლმეურნეობის კანტორის მიმდებარე ტერიტორიაზე, ხოლო რაც შეეხება სამშენებლო ნარჩენების გატანას მოახდინეთ ხობის ნაგავსაყრელზე.

თან ერთვის:

1. ორთოფოტო, გზის პირას წყალსადენის მაგისტრალის განთავსების ჩვენებით სამარაგო ავზიდან ზუგდიდის ქუჩამდე.

პატივისცემით,

მუნიციპალიტეტის გამგებელი

გ.გულორდავა

03-37



დანართი 4: კარიერების ლიცენზია



საქართველო

საქართველოს გარემოსა და ბუნებრივი რესურსების დაცვის სამინისტრო

საქართველოს იურიდიული კმრი  
გარემოს ეროვნული სააგენტო

სასარგებლო წიაღისეულის მოპოვების ლიცენზია

№ 1003783

2016 წლის „ 21 “ ივლისი  
(ლიცენზიის უწყებრივ სალიცენზიო რეესტრში გატარების თარიღი)

გაცემულია შპს „ხარისნი 05“-ზე, ს/კ 442 729 380;  
(იურიდიული ან ფიზიკური პირის დასახელება / ვინაობა / მისამართის შესახებ)

საფუძველი: სსიპ გარემოს ეროვნული სააგენტოს უფროსის 2016 წლის 21 ივლისის №1141/ს ბრძანება.

ლიცენზიით გათვალისწინებული ტერიტორიის მდებარეობა და ფართობი: წაღმინის მუნიციპალიტეტში, სოფ. ღალუს მიმდებარე ტერიტორიაზე, მდ. მნაშურის (I და II უბანი) კმშია, ხრემის გამოვლინაზე; K-38-37-B-6 ნომენკლატურის ტოპოგრაფიული რუკა (ლიცენზიის განუყოფელი ნაწილი); მინისა და სპითი მინერალის საერთო ფართობი - 8,61 კა (I უბანი - 5,08 კა, II უბანი - 3,53 კა).

მოსაპოვებელი რესურსის სახეობა და მოცულობა:


ქვიშა, ხრეშის ჯამური მოცუობა (ორივე უბანზე ერთად) - 258 300 კუბური მეტრი.

სალიცენზია პირობები:

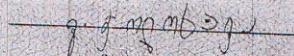
ბანსაგზურულია სსიპ გარემოს ეროვნული სააგენტოს უფლებამოსილი პარტნიორი 2016 წლის 21 იმლისის №114/ს ბრძანებით.

ლიცენზიის მოქმედების ვადა - 5 წელი, 21.07.2016 დას 22.07.2021 ხდე

სსიპ „გარემოს ეროვნული სააგენტოს“  
უფლებამოსილი წარმომადგენელი

  
(სელმოწერა)  
ბ.ა

გავეცანი ლიცენზიის პირობებს და  
ვიღებ პასუხისმგებლობას მათ  
შესრულებაზე.

  
(სელმოწერა)  
ბ.ა

დამკვეთი: სსიპ გარემოს ეროვნული სააგენტო  
დამამზადებელი: შპს „ქეხერა“  
სფს-ს რეგისტრაციის № 23-4000

ხელშეკრულება

ქ. თბილისი

05 ნოემბერი 2016 წ.

ხელშეკრულების დამდები მხარეები

გამყიდველი: ინდივიდუალური მეწარმე გია შენგელია, ს/კ 62006060655, მის: ქ.ზუგდიდი / ვ.გამსახურდიას ქ 197, ბანკის რეკვიზიტები: სს „ლიბერთი ბანკი“, ანგარიშის ნომერი GE64LB0112174285425000

მყიდველი: შპს „სამშენებლო სამონტაჟო საექსპლუატაციო საწარმო ჩელიაბინსკტრანსსინგნალის“ საქართველოს ფილიალი, მის: საქართველო, ქ. თბილისი, ვაკე-საბურთალოს რაიონი, ქავთარაძის ქ. №1/4, ალ.ყაზბეგის გამზ. №34, №38 ა და ქავთარაძის ქ. №5, ტელ: +99532 2990247, საიდენტიფიკაციო კოდი 436034872, ბანკის რეკვიზიტები: სს „საქართველოს ბანკი“, კოდი BAGAGE22, ა/ნ GE85BG000000352668000.

მუხლი 1.

ხელშეკრულების საგანი

1. წინამდებარე ხელშეკრულებით „გამყიდველი“ ეისრულობს ვალდებულებას გადასცეს „მყიდველს“ საკუთრების უფლება ხელშეკრულების 1.1. პუნქტში აღნიშნულ ქონებაზე და მიაწოდოს მასთან დაკავშირებული საბუთები.

1.1 გასაყიდი ქონება (შემდგომში პროდუქცია) წარმოადგენს:

2) გამყიდველის საკუთრებაში არსებული ქვიშა ხრეშოვანი ნარევი (ბალასტი) რომელიც მდებარეობს შემდეგ მისამართზე: ჯგერა ვარიერი

რომელსაც გამყიდველი მყიდველს მიაწოდებს შეკვეთა/შეთანხმებით.

1.2. გამყიდველის მიერ მიწოდებული პროდუქცია აკმაყოფილებს სტანდარტისა და ხარისხის სერთიფიკატის მოთხოვნებს მყიდველი გაცნობილია ხარისხის სასაქონლო ნიმუშს და მას პრეტენზია არა აქვს.

მუხლი 2.

საქონლის მიწოდების ვადები და წესი

2.1. პროდუქციის რაოდენობის და მიწოდების შესახებ მხარეთა უფლებამოსილი პირები, წერილობით ან ზეპირად შეთანხმდებიან წინასწარ ერთი დღით ადრე. ყველა ასეთი წერილობითი შეტყობინება წარმოადგენს ხელშეკრულების ნაწილს.

2.3. პროდუქციის მიწოდების ვადაა 2016 წლის 31 დეკემბრამდე.

მუხლი 3.

მხარეთა მოვალეობანი

3.1. „მყიდველი“ ვალდებულია:

3.1.1. მიიღოს პროდუქცია და გადაიხადოს მისი ფასი ამ ხელშეკრულებით განსაზღვრული პირობებით.

3.1.2. წინამდებარე ხელშეკრულებით გათვალისწინებული წესისა და პირობების შესაბამისად განახორციელოს ანგარიშსწორება „გამყიდველთან“.

3.1.3. არ განახორციელოს ქმედება, რაც ხელს შეუშლის „გამყიდველს“ წინამდებარე ხელშეკრულებით გათვალისწინებული ვალდებულებების შესრულებაში.

3.2. „გამყიდველი“ ვალდებულია:



3.2.1. გადასცეს „მყიდველს“ გასაყიდი პროდუქცია, წინასწარ შეთანხმებული სპეციფიკაციის და რაოდენობის მიხედვით.

3.2.2. გამყიდველის ვალდებულება პროდუქციის გადაცემაზე ითვლება შესრულებულად მყიდველისათვის მისი გადაცემის მომენტიდან, რის შემდეგაც ყველა რისკი მასთან დაკავშირებით გადადის მყიდველზე;

#### მუხლი 4.

ანგარიშსწორება მხარეთა შორის

4.1. ანგარიშსწორება მხარეთა შორის ხორციელდება უნაღლო ანგარიშსწორების წესით.

4.2. წინამდებარე ხელშეკრულების თანახმად პროდუქციის ღირებულება შეადგენს:

1) 18<sup>3</sup> კვიშა ხრეშოვანი ნარევის (ბალასტი) ღირებულება შეადგენს 4 ლარს დღგ-ს ჩათვლით (დატვირთვით);

2) 18<sup>3</sup> კვიშა ხრეშოვანი ნარევის (ბალასტი) ღირებულება შეადგენს 3,50 ლარს დღგ-ს ჩათვლით (დატვირთვის გარეშე);

4.3. წინამდებარე ხელშეკრულების მოქმედების პერიოდში მხარეები აწარმოებენ შედარების აქტების გაგორებას, მხარეთა შორის ანგარიშსწორებისა და მიწოდებული პროდუქციის შესახებ, რომელსაც ხელს აწერენ მხარეთა უფლებამოსილი წარმომადგენლები ხელშეკრულების სრული ღირებულება განისაზღვრება გამყიდველის მიერ ფაქტიურად მიწოდებული პროდუქციის რაოდენობების მიხედვით, სასაქონლო ზედნაღებებისა ან მიღება-ჩაბარების აქტის თანახმად.

#### მუხლი 5.

მხარეთა პასუხისმგებლობა

5.1. ერთ-ერთი მხარის მიერ ნაკისრი ვალდებულებების შეუსრულებლობის ან არასათანადოდ შესრულების შემთხვევაში, ზიანის მიმყენებელი მხარე დაზარალებულ მხარეს, მიყენებულ ზიანს აუნაზღაურებს სრული მოცულობით.

#### მუხლი 6.

პასუხისმგებლობისაგან გათავისუფლება

6.1. მხარეები თავისუფლდებიან პასუხისმგებლობისაგან ვალდებულების შეუსრულებლობისათვის თუ კი ეს გამოწვეული იყო დაუძლეველი ძალის გარემოებათა გამო.

6.2. დაუძლეველი ძალა ნიშნავს ისეთ გარემოებებს, რომლებიც არ არსებობდნენ ხელშეკრულების დადების მომენტისათვის, წარმოიშენენ მხარეთა ნების გარეშე და რომელთა დადგომის და მოქმედების კონტროლი აღემატება მხარეთა გონიერულ ცონტროლს.

6.3. მხარე, რომელიც ვერ ასრულებს ვალდებულებებს დაუძლეველი ძალის გარემოებათა გამო, ვალდებულია დაუყოვნებლივ აცნობოს ამის შესახებ მეორე მხარეს. თუ ასეთი შეტყობინება არ იქნება გაკეთებული 3 დღის ვადაში დამრღვევ მხარეს უფლება არა აქვს პასუხისმგებლობისაგან გათავისუფლების მიზნით მიუთითოს ასეთ, გარემოებებზე, თუ კი შეტყობინების გაუგზავნელობა არ იყო გამოწვეული ამ გარემოებებით.

#### მუხლი 7.

დავის გადაწყვეტა

7.1. მხარეები მიმართავენ ძალისხმევას წარმოშობილი დავის ან/და უთანხმოების მოლაპარაკებით გადასაწყვეტად. თუ უთანხმოება ვერ მოხერხდება, დავებს მხარეები განსახილველად გადასცემენ სასამართლოს, მხარეები ასევე თანხმდებიან, რომ პირველი ინსტანციის სასამართლოს მიერ მიღებული გადაწყვეტილება უნდა მიემქცეს და უყოვნებლივ აღსასრულებლად საქართველოს სამოქალაქო საპროცესო კოდექსის 268-ე მუხლის 1-ე წილის საფუძველზე.

**მუხლი 8. ხელშეკრულების ძალაში შესვლა და მოქმედების ვადები**

8.1. ხელშეკრულება ძალაში შედის მხარეთა მიერ მისი ხელმოწერის დღიდან და მოქმედებს ნაკისრი ვალდებულებების სრულ და ჯეროვნად შესრულებამდე.

8.2. ხელშეკრულების გაუქმება შესაძლებელია:

ა) მხარეთა ორმხრივი შეთანხმებით;

ბ) როდესაც ერთ-ერთი მხარე არღვევს წინამდებარე ხელშეკრულებით ნაკისრ ვალდებულებებს ან ზიანს აყენებს მეორე მხარეს ამ შემთხვევაში მეორე მხარეს უფლება აქვს ვადად შეწყვიტოს ხელშეკრულება.

8.3. მხარეთა შორის ურთიერთობა არსებული ხელშეკრულებით დასრულებულად ჩაითვლება ურთიერთვალდებულებების შესრულებისა და ანგარიშგების მოწესრიგების შემდეგ, რასაც მხარეები დაადასტურებენ მიღება-ჩაბარების აქტით, მანამდე კი მოთხოვნა მხარის მიმართ რჩება ნებისმიერი ასეთი დაუფარავი ვალდებულების ფარგლებში.

**მუხლი 9.**

**ზოგადი დებულებები**

9.1. ხელშეკრულებაში ცვლილებები და დამატებები შეიძლება შეტანილ იქნეს მხარეების წერილობითი თანხმობით.

9.2. ხელშეკრულებაში ცალმხრივად შეტანილი ცვლილებები და დამატებები ბათილია შეტანის მომენტიდან.

9.3. მხარეები თანხმდებიან, რომ ყველა აუცილებელი შეტყობინება დაკავშირებული წინამდებარე ხელშეკრულებით გათვალისწინებული პირობების შესრულებისთანავე გაგზავნილი იქნება ფაქსით ან დაზღვეული ფოსტით, წინასწარ მითითებულ მისამართზე ყოველი ასეთი უთანხმოება ან დამატება დაერთვის ხელშეკრულებას და შემდგომში განიხილება მის განუყოფელ ნაწილად.

9.4. მხარეები თანხმდებიან, რომ იმ შემთხვევაში თუ წინამდებარე ხელშეკრულების რომელიმე დებულება ბათილად იქნება ცნობილი, აღნიშნული არ მოახდენს არანაირ გავლენას ხელშეკრულების სხვა მუხლების ან მთლიანობაში ხელშეკრულების ბათილობაზე.

9.5. ხელშეკრულება შედგენილია ქართულ ენაზე სამი თანაბარი იურიდიული ძალის მქონე ვერსიებში, თითო-თითო ვერსიებში უნდა იქნას მხარეების.

ინდივიდუალური მეწარმე

გია შენგელია



შპს „სამშენებლო სამონტაჟო საქსპლუტატიო“

საწარმო ჩელიაბინსკტრანსსიენალის“ საქართველოს ფილიალი  
რაინდი ქანთარია

h. წაწილი



## დანართი 5: ასფალტის ქარხნის საექსპლოატაციო შეთანხმება

### ხ ე ლ შ ე კ რ უ ლ ე ბ ა

ქ. თბილისი

17 ოქტომბერი 2016 წელი

ერთის მხრივ შპს „ორენჯ გრუპი“, წარმოდგენილი მისი დირექტორის პაატა ჯანხოთელის სახით (შემდგომში „შემსრულებელი“) და მეორეს მხრივ შპს „სამშენებლო სამონტაჟო საექსპლოატაციო საწარმო ჩელიაბინსკტრანსსიგნალი“-ს საქართველოს ფილიალი“ წარმოდგენილი მისი დირექტორის რაინდი ქანთარიას სახით, (შემდგომში „დამკვეთი“), ვხელმძღვანელობთ რა საქართველოს კანონმდებლობით, ვღებთ წინამდებარე ხელშეკრულებას შემდეგზე:

#### 1. ხელშეკრულების საგანი:

- 1.1 ამ ხელშეკრულების პირობების თანახმად „შემსრულებელი“ კისრულობს ვალდებულებას, მის კუთვნილ ასფალტის ქარხანაში (მდებარე საქართველო, ხობის რაიონი სოფ. პატარა ფოთი.), დამკვეთის დავალებით, დამკვეთის კუთვნილი მასალებითა განახორციელოს ასფალტის წარმოება. შემდგომში „მომსახურება“.
- 1.2 ხელშეკრულებით გათვალისწინებული მომსახურება ხორციელდება ეტაპობრივად, მომსახურების ყოველი ეტაპის მოცულობა და შესრულების ვადები განისაზღვრება მხარეთა დამატებითი შეთანხმებით.
- 1.3 „დამკვეთი“ კისრულობს ვალდებულებას „შემსრულებელს“ გაწეული „მომსახურებისათვის“ გადაუხადოს ამ ხელშეკრულებით განსაზღვრული საზღაური.

#### 2. მხარეთა უფლება-მოვალეობები

- 2.1 ხელშეკრულების თითოეულ მხარეს უფლება აქვს მოსთხოვოს მეორე მხარეს წინამდებარე ხელშეკრულებიდან და მოქმედი კანონმდებლობიდან გამომდინარე მოვალეობათა კეთილსინდისიერი შესრულება.
- 2.2 დამკვეთი ვალდებულია მომსახურების თითოეული ეტაპისთვის საჭირო მასალები მიაწოდოს შემსრულებელს მომსახურების დაწყებამდე; {ზიტუმი}
- 2.3 "დამკვეთის" წარმომადგენელი უფლებამოსილია დაესწროს და ზედამხედველობა გაუწიოს ასფალტის წარმოების პროცესს;
- 2.4 შემსრულებელი ვალდებულია:
  - 2.4.1. შეასრულოს ხელშეკრულებით ნაკისრი ვალდებულებები დადგენილი სტანდარტების შესაბამისად, ხარისხიანად და დროულად;
  - 2.4.2. სამუშაოების შესრულების დროს უზრუნველყოს საქართველოში მოქმედი ყველა წესის, ნორმის, სტანდარტისა და იმ ნორმატიულ-სამართლებრივი აქტების დაცვა, რომლებიც შეიძლება გამოყენებულ იქნეს ხელშეკრულებით გათვალისწინებულ სამუშაოებთან მიმართებაში;
  - 2.4.3. დამკვეთის შესაბამისი წერილობითი შეტყობინების მიღების დღიდან 5 (ხუთი) კალენდარული დღის განმავლობაში საკუთარი ძალებითა და სახსრებით აღმოფხვრას შემსრულებლის ბრალეულობით გამოწვეული ნებისმიერი ნაკლი, რომელიც გამოვლენილი იქნება სამუშაოების შესრულების პროცესში და მიღება-ჩაბარების აქტის გაფორმების დროს;
  - 2.4.4. დაუყოვნებლივ წერილობითი ფორმით გააფრთხილოს შემკვეთი ნებისმიერი გარემოების შესახებ, რომელიც საფრთხეს უქმნის მის მიერ ხელშეკრულებით ნაკისრი ვალდებულებების ჯეროვნად შესრულებას;
- 2.5. დამკვეთი უფლებამოსილია:
  - 2.5.1. მოითხოვოს შემსრულებლისაგან ხელშეკრულებით გათვალისწინებული ვალდებულებების ხარისხიანი და დროული შესრულება;
  - 2.5.2. მოითხოვოს შემსრულებლისაგან წერილობითი ან ზეპირი განმარტებები ხელშეკრულებით ნაკისრი ვალდებულებების შესრულების მიმდინარეობისა და პროცესის თაობაზე;

- 2.5.3. ხელშეკრულების მოქმედების განმავლობაში შეამოწმოს შემსრულებლის მიერ შესრულებული სამუშაოების ხარისხი;
- 2.5.4. შეაჩეროს სამუშაოების შესრულება და არ მიიღოს სამუშაოები იმ შემთხვევაში, თუ შესრულებული სამუშაოების ხარისხი არ იქნება ხელშეკრულებით გათვალისწინებული ნორმებისა და სტანდარტების შესაბამისი.

**3. ხელშეკრულებით გათვალისწინებული სამუშაოს საზღაური და გადახდის წესი:**

- 3.1. 1 ტონა ასფლტობეტონის დამზადების ღირებულება შეადგენს 60 ლარს დღგ-ს ჩათვლით ადგილზე ( ამ თანხაში შედის ინერტული მასალა .ხელფასი, გაზი, დენი და სხვა სახის მომსახურების ხარჯები).
- 3.2. მხარეთა შორის ანგარიშსწორება წარმოებს ნაღდი ან უნაღდო ანგარიშსწორებით, ეროვნულ ვალუტაში.
- 3.3. ანგარიშსწორება განხორციელდება ეტაპობრივად მიწოდებული პროდუქციის შესაბამისად .

**4. შესრულებული სამუშაოს ხარისხი და მისი მიღება**

- 4.1. „შემსრულებელი“ ვალდებულია შეასრულოს ამ ხელშეკრულებით გათვალისწინებული „მომსახურება“ საქართველოში მოქმედი ნორმების სრული დაცვით და არ დაუშვას მისგან გადახრები, წინააღმდეგ შემთხვევაში არაჯეროვანი მომსახურების შედეგად დამდგარ ყოველგვარ ზიანზე პასუხისმგებლობა დაეკისრება შემსრულებელს.
- 4.2. „მომსახურების“ ან მისი თითოეული ეტაპის დასრულებისას „დამკვეთსა“ და „შემსრულებელს“ შორის დგებამიღება-ჩაბარების აქტი.
- 4.3. „მომსახურება“ სრულად „გაწვეულად“ ჩაითვლება და „დამკვეთის“ მიერ მიღებულად ითვლება, მხარეთა მიერ შესაბამისი მიღება-ჩაბარების აქტზე ხელისმოწერიდან.

**5. მხარეთა პასუხისმგებლობა**

- 5.1. ამ ხელშეკრულებით ნაკისრი ვალდებულებების შეუსრულებლობისა ან არაჯეროვანი შესრულების შედეგად მიყენებული ზიანისათვის მხარეები ერთმანეთის წინაშე პასუხს აგებენ საქართველოში მოქმედი კანონმდებლობის შესაბამისად.
- 5.2. შემსრულებლის მიერ ნაკისრი ვალდებულებების შეუსრულებლობის, ან არაჯეროვანი შესრულებისას, დამკვეთი უფლებამოსილია ცალმხრივად შეწყვიტოს წინამდებარე ხელშეკრულების მოქმედება, რაზედაც რაიმე სახის წინასწარ შეტყობინების ვალდებულება დამკვეთს არ გააჩნია და მოითხოვოს, ვალდებულების შეუსრულებლობით ან არაჯეროვანი შესრულებით მიყენებული ზიანის ანაზღაურება.
- 5.3.

**6. ხელშეკრულების ძალაში შესვლა და მისი მოქმედების ვადა**

- 6.1. წინამდებარე ხელშეკრულება ძალაში შედის მხარეთა მიერ მისი ხელმოწერის მომენტიდან და მოქმედებს 2016 წლის 31 დეკემბრის ჩათვლით.
- 6.2. „ხელშეკრულება“ შეიძლება შეწყვეტილ იქნას ვადამდე თუ ერთ-ერთმა მხარემ არ შეასრულა ხელშეკრულების პირობები და ამასთან დაეკისრება მიყენებული ზიანის ანაზღაურება.

6.3 შემსრულებელი უფლებამოსილია ვადამდე შეწყვიტოს ხელშეკრულება მეორე მხარისთვის 15 დღით ადრე გაგზავნილი წერილობითი შეტყობინების საფუძველზე.

**7. ცვლილება ხელშეკრულებაში**

7.1 ამ ხელშეკრულებასთან დაკავშირებული ნებისმიერი ცვლილება და დამატება ძალაში შედის თუ ის გაფორმებულია წერილობით და სათანადოდ ხელმოწერილია ორივე მხარის მიერ. ყველა ზეპირი შეთანხმება ამ ხელშეკრულებასთან დაკავშირებით ურიდიული ძალის არ მქონეა.

**8. ფორსმაჟორი**

8.1 მხარეები თავისუფლდებიან ვადებულებების შესრულებისაგან ისეთი გადაულახავი ფორს-მაჟორული გარემოებების დადგომისას, როგორც არის ომი, ხანძარი, სტიქიური უბედურებები, სახელმწიფო ხელისუფლები სგადატრიალება, სახელმწიფო ორგანოს მიერ გაცემული აქტი და სხვა პირობები, რომლებიც აფერხებენ და შეუძლებელს ხდიან მხარეების მიერ ამ ხელშეკრულებით გათვალისწინებული უფლება-მოვალეობების განხორციელებას.

8.2 მხარეები ვადებულნი არიან აცნობონ ერთმანეთს ფორს-მაჟორული გარემოებების არსებობის შესახებ მათი დადგომიდან 24 საათის განმავლობაში.

**9. დამატებითი დებულებები**

9.1 წინამდებარე ხელშეკრულებასთან დაკავშირებული ყველა დავა და უთანხმოება უნდა გადაწყდეს მოლაპარაკების გზით. მოლაპარაკებით შეთანხმების მიუღწევლობის შემთხვევაში საქმე განიხილება საქართველოს სასამართლოში, საქართველოს მოქმედი კანონმდებლობის შესაბამისად.

9.2 ხელშეკრულება შედგენილია ქართულად, ორი თანაბარი იურიდიული ძალის მქონე ეგზემპლარად, თითოეული ყოველი მხარისათვის

<p><b>შემსრულებელი:</b>          „ორენჯ გრუპი“          ს/კ 404511319          მის: ქ. თბილისი ძმ. ზუბალაშვილების 7/17          ს.ს. „თი ბი სი ბანკი“          ბ/კ TBCBGE22          ა/ა GE63TB7379536050100001</p> <p><b>დირექტორი:</b>          პაატა ჯანხოთელი</p> 	<p><b>დამკვეთი:</b>          შპს „სსსს ჩელიაბინსკტრანსსიგნალის“          საქართველოს ფილიალი          ს/კ 436034872          მის: საქართველო, თბილისი, ვაკე-საბურთალოს რაიონი, ქავთარაძის ქ., №1/4, ალ. ყაზბეგის გამზ. №34, №38 ა და ქავთარაძის ქ. №5          საქართველო ბანკი          ა/ნ GE85BG000000352668000</p> <p><b>დირექტორი:</b>          რაინდი ქანთარია</p> <p><i>რ. ქანთარია</i></p> 
---	--

**10. მხარეთარეკვიზიტები:**

ხელშეკრულება № 9

რუსთავი

09.08.2016

შპს „სინათლე“ შემდგომში „გამყიდველი“ წამოდგენელი მისი დირექტორის ვაჟა გვარიძის სახით და მეორე მხრივ შპს „სამშენებლო-სამონტაჟო საქსპლოატაციო საწარმო ჩელიაბინსკტრანსსიგნალი-ს საქართველოს ფილიალი “ს/კ 436034872 (იურიდ.მის: თბილისი ქავთარაძის 14-ბ. ტრანსპორტირების დასრულება: ახალციხე, სოფელი ფარეხა ) დირექტორი რაინდი ქანთარია, ვდებთ წინამდებარე ხელშეკრულებას შემდეგ ზე:

1. ხელშეკრულების საგანი

გამყიდველი მიჰყიდის მყიდველს ცემენტ 22.5-ს ნაყარი სახით.

2. ხელშეკრულების მოქმედების დრო

ხელშეკრულება ძალაში შედის მხარეთა მიერ ხელმოწერისთანავე და მოქმედებს 2016 წლის 31 დეკემბრამდე.

3 გასაყიდი ცემენტის რაოდენობა და ფასი

3.1. წინამდებარე ხელშეკრულებით, გამყიდველის მიერ მყიდველისთვის მისაყიდი ცემენტის რაოდენობა განისაზღვრება 5000 ტონით და მოთხოვნის შემთხვევაში უფრო მეტიც.

3.2 წინამდებარე ხელშეკრულებით 1 ტონა ნაყარი ცემენტის

ღირებულება დღგ -ის ჩათვლით შეადგენს

135 (ას ოცდათხუთმეტი) ლარს .

2-2

4. ანგარიშსწორების წესი:

მხარეთა შორის ანგარიშსწორება წარმოებს ნაღდი ან უნაღდო ანგარიშსწორების ფორმით შექმნიდან 15 დღის განმავლობაში.

5. პასუხისმგებლობა

ხელშეკრულებით გათვალისწინებული ვალდებულებების დარღვევის შემთხვევაში მხარეთა პასუხისმგებლობა დგება საქართველოში მოქმედი კანონმდებლობის შესაბამისად.

6. ფორსმაჟორი

მხარეები თავისუფლდებიან ხელშეკრულებით ნაკისრი ვალდებულებების შესრულებისაგან, თუ ზემოთ აღნიშნული შეუსრულებლობის მიზეზი იყო ისეთი გარემოებების დადგომა, რომლებიც მხარეთა ნებისაგან დამოუკიდებლად წარმოიშობა და მხარეთა კონტროლს არ ექვემდებარება.

7. მხარეთა რეკვიზიტები და ხელმოწერა:

გამყიდველი:

მყიდველი:

შპს „სინათლე“

შპს „სამშენებლო-სამონტაჟო  
საექსპლოატაციო საწარმო  
ჩელიაბინსკტრანსსიგნალი-ს  
საქართველოს ფილიალი  
436034872

216 295 970  
რუსთავი მშენებელთა 175-ა  
TBCBGE22  
ა/ა GE 60TB02 0000 0000 467036

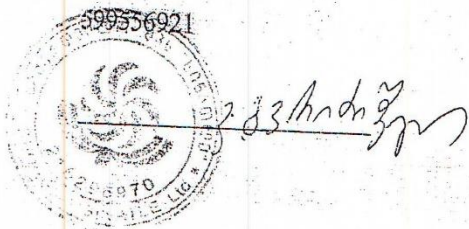
თბილისი ქავთარაძის 14-ბ

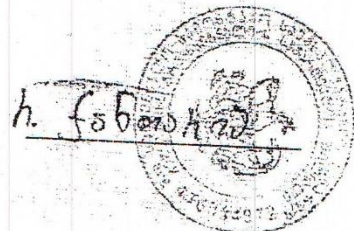
დირექტორი:

დირექტორი:

ვაჟა გვარდიშვილი

რაინდი ქანთარია

599556921  




## ხ ე ლ შ ე კ რ უ ლ ე ბ ა

ქ. თბილისი

17 ოქტომბერი 2016 წელი

ერთის მხრივ შპს „ორენჯ გრუპი“, წარმოდგენილი მისი დირექტორის პაატა ჯანხოთელის სახით (შემდგომში „შემსრულებელი“) და მეორეს მხრივ შპს „სამშენებლო სამონტაჟო საექსპლუატაციო საწარმო ჩელიაბინსკტრანსსიგნალი“-ს საქართველოს ფილიალი“ წარმოდგენილი მისი დირექტორის რაინდი ქანთარიას სახით, (შემდგომში „დამკვეთი“), ეხელმძღვანელობთ რა საქართველოს კანონმდებლობით, ვდებთ წინამდებარე ხელშეკრულებას შემდეგ ზე:

### 1. ხელშეკრულების საგანი:

- 1.1 ამ ხელშეკრულების პირობების თანახმად „შემსრულებელი“ კისრულობს ვალდებულებას, მის კუთვნილ ასფალტის ქარხანაში (მდებარე საქართველო, ხობის რაიონი სოფ. პატარა ფოთი.), დამკვეთის დავალებით, დამკვეთის კუთვნილი მასალებითა განახორციელოს ასფალტის წარმოება. შემდგომში „მომსახურება“.
- 1.2 ხელშეკრულებით გათვალისწინებული მომსახურება ხორციელდება ეტაპობრივად, მომსახურების ყოველი ეტაპის მოცულობა და შესრულების ვადები განისაზღვრება მხარეთა დამატებითი შეთანხმებით.
- 1.3 „დამკვეთი“ კისრულობს ვალდებულებას „შემსრულებელს“ გაწეული „მომსახურებისათვის“ გადაუხადოს ამ ხელშეკრულებით განსაზღვრული საზღაური.

### 2. მხარეთა უფლება-მოვალეობები

- 2.1 ხელშეკრულების თითოეულ მხარეს უფლება აქვს მოსთხოვოს მეორე მხარეს წინამდებარე ხელშეკრულებიდან და მოქმედი კანონმდებლობიდან გამომდინარე მოვალეობათა კეთილსინდისიერი შესრულება.
- 2.2 დამკვეთი ვალდებულია მომსახურების თითოეული ეტაპისთვის საჭირო მასალები მიაწოდოს შემსრულებელს მომსახურების დაწყებამდე; {ბიტუმი}
- 2.3 „დამკვეთის“ წარმომადგენელი უფლებამოსილია დაესწროს და ზედამხედველობა გაუწიოს ასფალტის წარმოების პროცესს;
- 2.4 შემსრულებელი ვალდებულია:
  - 2.4.1. შეასრულოს ხელშეკრულებით ნაკისრი ვალდებულებები დადგენილი სტანდარტების შესაბამისად, ხარისხიანად და დროულად;
  - 2.4.2. სამუშაოების შესრულების დროს უზრუნველყოს საქართველოში მოქმედი ყველა წესის, ნორმის, სტანდარტისა და იმ ნორმატიულ-სამართლებრივი აქტების დაცვა, რომლებიც შეიძლება გამოყენებულ იქნეს ხელშეკრულებით გათვალისწინებულ სამუშაოებთან მიმართებაში;
  - 2.4.3. დამკვეთის შესაბამისი წერილობითი შეტყობინების მიღების დღიდან 5 (ხუთი) კალენდარული დღის განმავლობაში საკუთარი ძალებითა და სახსრებით აღმოებგრას შემსრულებლის ბრალეულობით გამოწვეული ნებისმიერი ნაკლი, რომელიც გამოვლენილი იქნება სამუშაოების შესრულების პროცესში და მიღება-ჩაბარების აქტის გაფორმების დროს;
  - 2.4.4. დაუყოვნებლივ წერილობითი ფორმით გააფრთხილოს შემკვეთი ნებისმიერი გარემოების შესახებ, რომელიც საფრთხეს უქმნის მის მიერ ხელშეკრულებით ნაკისრი ვალდებულებების ჯეროვნად შესრულებას;
- 2.5. დამკვეთი უფლებამოსილია:
  - 2.5.1. მოითხოვოს შემსრულებლისაგან ხელშეკრულებით გათვალისწინებული ვალდებულებების ხარისხიანი და დროული შესრულება;
  - 2.5.2. მოითხოვოს შემსრულებლისაგან წერილობითი ან ზეპირი განმარტებები ხელშეკრულებით ნაკისრი ვალდებულებების შესრულების მიმდინარეობისა და პროცესის თაობაზე;



- 2.5.3. ხელშეკრულების მოქმედების განმავლობაში შეამოწმოს შემსრულებლის მიერ შესრულებული სამუშაოების ხარისხი;
- 2.5.4. შეაჩეროს სამუშაოების შესრულება და არ მიიღოს სამუშაოები იმ შემთხვევაში, თუ შესრულებული სამუშაოების ხარისხი არ იქნება ხელშეკრულებით გათვალისწინებული ნორმებისა და სტანდარტების შესაბამისი.

### 3. ხელშეკრულებით გათვალისწინებული სამუშაოს საზღაური და გადახდის წესი:

- 3.1 I ტონა ასფლტობეტონის დამზადების ღირებულება შეადგენს 60 ლარს დღგ-ს ჩათვლით ადგილზე ( ამ თანხაში შედის ინერტული მასალა .ხელფასი, გაზი, დენი და სხვა სახის მომსახურების ხარჯები).
- 3.2 მხარეთა შორის ანგარიშსწორება წარმოებს ნაღდი ან უნაღდო ანგარიშსწორებით, ეროვნულ ვალუტაში.
- 3.3 ანგარიშსწორება განხორციელდება ეტაპობრივად მიწოდებული პროდუქციის შესაბამისად .

### 4. შესრულებული სამუშაოს ხარისხი და მისიმილება

- 4.1 „შემსრულებელი“ ვალდებულია შეასრულოს ამ ხელშეკრულებით გათვალისწინებული „მომსახურება“ საქართველოში მოქმედი ნორმების სრული დაცვით და არ დაუშვას მისგან გადახრები, წინააღმდეგ შემთხვევაში არაჯეროვანი მომსახურების შედეგად დამდგარ ყოველგვარ ზიანზე პასუხისმგებლობა დაეკისრება შემსრულებელს.
- 4.2 „მომსახურების“ ან მისი თითოეული ეტაპის დასრულებისას „დამკვეთსა“ და „შემსრულებელს“ შორის დგება მიღება-ჩაბარების აქტი.
- 4.3 „მომსახურება“ სრულად „გაწველად“ ჩაითვლება და „დამკვეთის“ მიერ მიღებულად ითვლება, მხარეთა მიერ შესაბამისი მიღება-ჩაბარების აქტზე ხელისმოწერიდან.

### 5. მხარეთა პასუხისმგებლობა

- 5.1 ამ ხელშეკრულებით ნაკისრი ვალდებულებების შეუსრულებლობისა ან არაჯეროვანი შესრულების შედეგად მიყენებული ზიანისათვის მხარეები ერთმანეთის წინაშე პასუხს აგებენ საქართველოში მოქმედი კანონმდებლობის შესაბამისად.
- 5.2 შემსრულებლის მიერ ნაკისრი ვალდებულებების შეუსრულებლობის, ან არაჯეროვანი შესრულებისას, დამკვეთი უფლებამოსილია ცალმხრივად შეწყვიტოს წინამდებარე ხელშეკრულების მოქმედება, რაზედაც რაიმე სახის წინასწარ შეტყობინების ვალდებულება დამკვეთს არ გააჩნია და მოითხოვოს, ვალდებულების შეუსრულებლობით ან არაჯეროვანი შესრულებით მიყენებული ზიანის ანაზღაურება.
- 5.3

### 6. ხელშეკრულების ძალაში შესვლა და მისი მოქმედების ვადა

- 6.1 წინამდებარე ხელშეკრულება ძალაში შედის მხარეთა მიერ მისი ხელმოწერის მომენტიდან და მოქმედებს 2016 წლის 31 დეკემბრის ჩათვლით.
- 6.2 „ხელშეკრულება“ შეიძლება შეწყვეტილ იქნას ვადამდე თუ ერთ-ერთმა მხარემ არ შეასრულა ხელშეკრულების პირობები და ამასთან დაეკისრება მიყენებული ზიანის ანაზღაურება.

6.3 შემსრულებელი უფლებამოსილია ვადამდე შეწყვიტოს ხელშეკრულება მეორე მხარისთვის 15 დღით ადრე გაგზავნილი წერილობითი შეტყობინების საფუძველზე.

**7. ცვლილება ხელშეკრულებაში**

7.1 ამ ხელშეკრულებასთან დაკავშირებული ნებისმიერი ცვლილება და დამატება ძალაში შედის თუ ის გაფორმებულია წერილობით და სათანადოდ ხელმოწერილია ორივე მხარის მიერ. ყველა ზეპირი შეთანხმება ამ ხელშეკრულებასთან დაკავშირებითი ურიდიული ძალის არ მქონეა.

**8. ფორსმაჟორი**

8.1 მხარეები თავისუფლდებიან ვალდებულებების შესრულებისაგან ისეთი გადაუღალბაევი ფორს-მაჟორული გარემოებების დადგომისას, როგორც არის ომი, ხანძარი, სტიქიური უბედურებები, სახელმწიფო ხელისუფლები სგადატრიალება, სახელმწიფო ორგანოს მიერ გაცემული აქტი და სხვა პირობები, რომლებიც აფერხებენ და შეუძლებელს ხდიან მხარეების მიერ ამ ხელშეკრულებით გათვალისწინებული უფლება-მოვალეობების განხორციელებას.

8.2 მხარეები ვალდებული არიან აცნობონ ერთმანეთს ფორს-მაჟორული გარემოებების არსებობის შესახებ მათი დადგომიდან 24 საათის განმავლობაში.

**9. დამატებითი დებულებები**

9.1 წინამდებარე ხელშეკრულებასთან დაკავშირებული ყველა დავა და უთანხმოება უნდა გადაწყდეს მოლაპარაკების გზით. მოლაპარაკებით შეთანხმების მიუღწევლობის შემთხვევაში საქმე განიხილება საქართველოს სასამართლოში, საქართველოს მოქმედი კანონმდებლობის შესაბამისად.

9.2 ხელშეკრულება შედგენილია ქართულად, ორი თანაბარი იურიდიული ძალის მქონე ეგზემპლარად, თითოეული ყოველი მხარისათვის

<p>შემსრულებელი:</p> <p>„ორენჯ გრუპი“          ს/კ 404511319          მის: ქ. თბილისი ძმ. ზუბალაშვილების 7/17          ს.ს. „თი ბი სი ბანკი“          ბ/კ TBCBGE22          ა/ა GE63TB7379536050100001</p> <p>დირექტორი:          პაატა ჯანხოთელი</p> 	<p>დამკვეთი:</p> <p>შპს „სსსს ჩელიაბინსკტრანსსიგნალის“          საქართველოს ფილიალი          ს/კ 436034872          მის: საქართველო, თბილისი, ვაკე-საბურთალოს რაიონი, ქავთარაძის ქ., №1/4, ალ. ყაზბეგის გამზ. №34, №38 ა და ქავთარაძის ქ. №5          საქართველო ბანკი          ა/ნ GE85BG000000352668000</p> <p>დირექტორი:          რაინდი ქანთარია</p> <p>h. ჩანთარია</p> 
---	---

**10. მხარეთარეკვიზიტები:**